

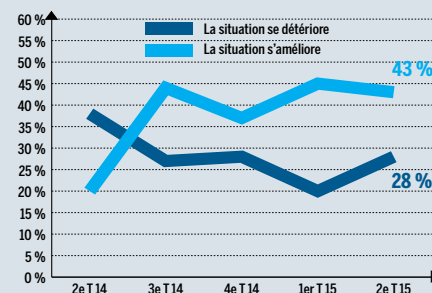
## Alors que le panier moyen gagne deux euros Les retours ont bondi au 2<sup>e</sup> trimestre

**+3%**  
Évolution trimestrielle en euros courants

Les ventes de livres bénéficient d'une activité soutenue au deuxième trimestre où le chiffre d'affaires en euros courants s'inscrit en hausse de 3 % par rapport à la même période de l'année précédente. La plupart des indicateurs de marché sont au vert, avec une hausse de la fréquentation et du panier moyen, une stabilité des stocks et une amélioration de la trésorerie. Cependant les retours s'alourdissent de 2 points en moyenne. La bonne orientation des ventes de livres au printemps touche la quasi-totalité des circuits, avec + 3,5 % pour le 1<sup>er</sup> niveau, + 1,5 % pour le 2<sup>e</sup> niveau et un bond de 4,5 % dans les grandes surfaces culturelles. Seuls les hypermarchés restent en retrait, à - 1,5 %.

### LA FRÉQUENTATION

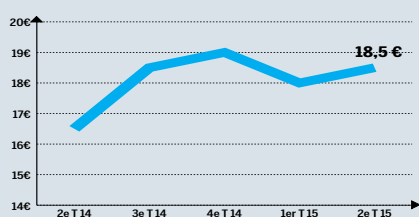
Les clients ont retrouvé le chemin des librairies depuis un an. Pour le deuxième trimestre 2015, une part toujours élevée (43 %) de détaillants constate une augmentation de la fréquentation. Ainsi, moins de trois responsables de magasin sur dix déplorent une raréfaction de leur clientèle sur cette période.



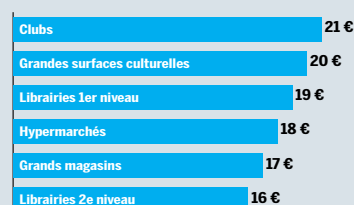
### LE PANIER

Le montant moyen d'achat des clients gagne deux euros par rapport au deuxième trimestre 2014 pour s'établir à 18,50 euros tous circuits confondus. A un an d'intervalle, le panier moyen augmente dans les hypermarchés (+ 4 euros), les grandes surfaces culturelles (+ 3 euros), les grands magasins (+ 2 euros) et les librairies de 2<sup>e</sup> niveau (+ 1 euro). Toujours bien au-dessus de la moyenne du marché, il baisse cependant d'un euro dans les clubs, où il est encore de 21 euros, et dans les librairies de 1<sup>er</sup> niveau (19 euros).

#### ÉVOLUTION DU PANIER MOYEN D'ACHATS



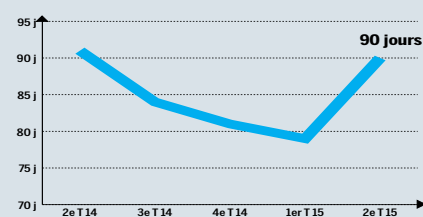
#### NIVEAU MOYEN DU PANIER PAR CIRCUITS



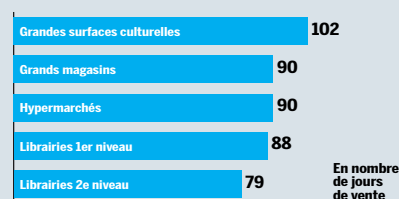
### LES STOCKS

Le niveau moyen des stocks reste stable au deuxième trimestre 2015 à un an d'intervalle, conservant un niveau élevé de 90 jours de vente en moyenne. Cependant, dans les librairies de 1<sup>er</sup> niveau, ils baissent de dix jours, alors qu'ils augmentent d'autant dans les hypermarchés. Le niveau des stocks reste stable dans les autres circuits.

#### ÉVOLUTION DU NIVEAU DU STOCK



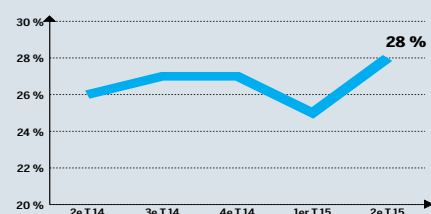
#### NIVEAU MOYEN DU STOCK PAR CIRCUITS



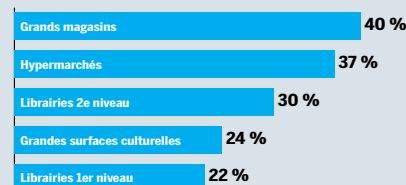
### LES RETOURS

Le taux de retours tous circuits confondus fait un bond de 2 points à un an d'intervalle, s'élevant à 28 % au deuxième trimestre 2015. Les retours explosent dans les grands magasins et les hypermarchés, qui pratiquent les retours les plus importants avec des taux respectifs de 40 % et de 37 %. Les retours sont un peu plus faibles dans les autres circuits de distribution, avec des taux qui s'échelonnent de 30 % pour le 2<sup>e</sup> niveau à 22 % dans le 1<sup>er</sup> niveau, où le taux de retour baisse de 3 points à un an d'intervalle.

#### ÉVOLUTION DU TAUX MOYEN DE RETOURS

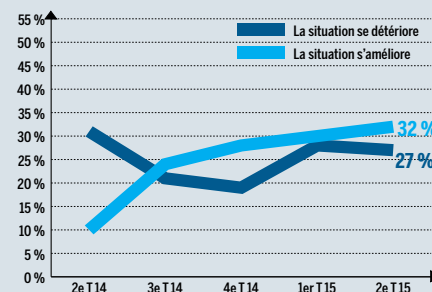


#### TAUX MOYEN DE RETOURS PAR CIRCUITS



### LA TRÉSORERIE

Le dynamisme du marché observé depuis début 2015 permet une détente de la situation financière des points de vente de livres au second trimestre 2015. Un tiers des responsables de librairie ou de rayons font état d'une amélioration de leur trésorerie. A l'inverse, un peu plus d'un quart d'entre eux constate une détérioration.



Enquête réalisée par l'Institut I+C pour le compte de *Livres Hebdo* auprès d'un large échantillon représentatif des librairies générales de 1<sup>er</sup> niveau, des librairies de 2<sup>e</sup> niveau, des grandes surfaces culturelles, des hypermarchés, des clubs via détaillants, des soldeurs et des grands magasins. Les ventes en ligne sont incluses. Les résultats sont établis selon la méthode des quotas pondérés. Précédente enquête : LH 1042, du 15.5.2015, p. 41.